



הרשות לפיתוח ירושלים

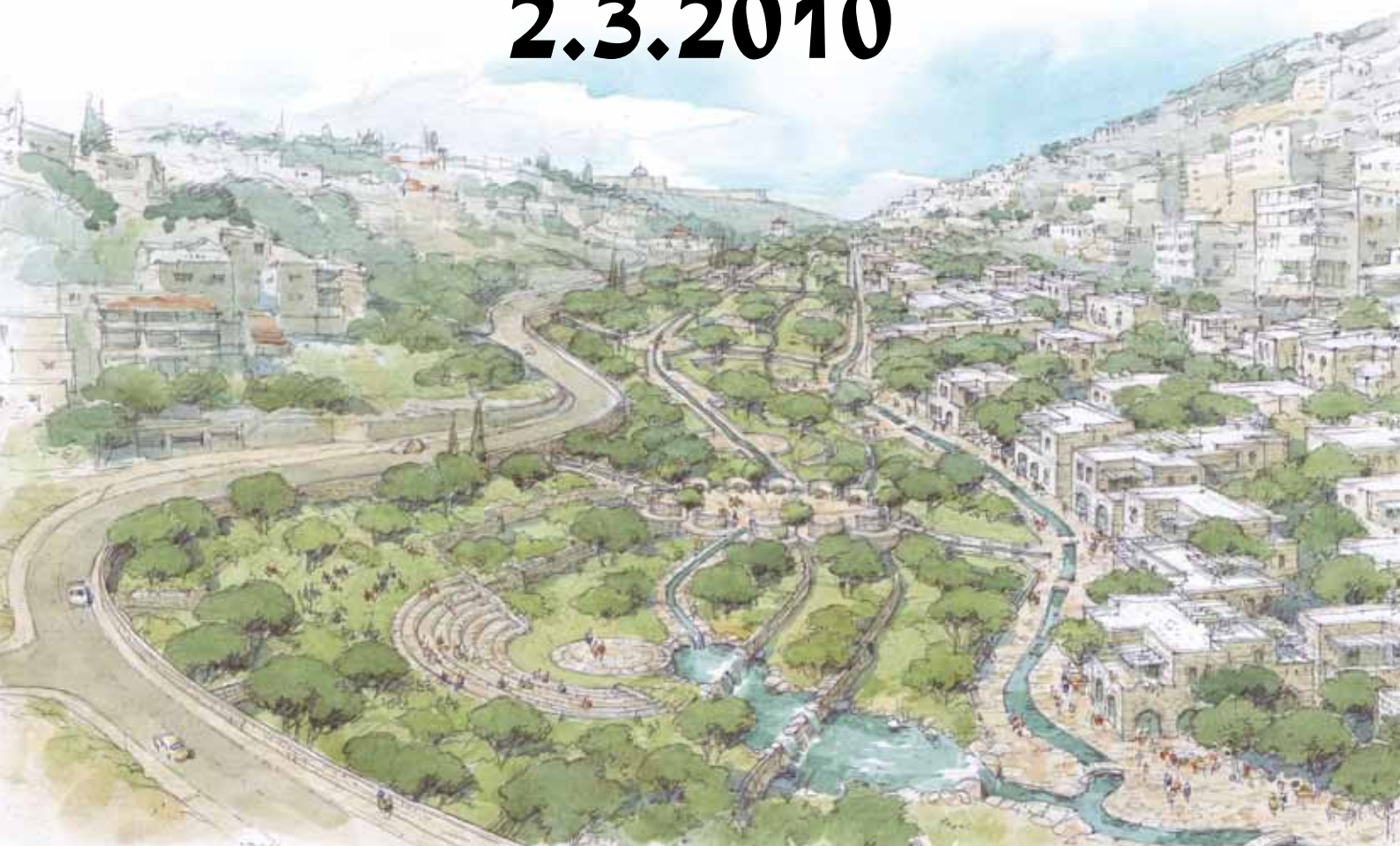


King's Garden  
**גן המלך**  
البيستان



השקת תכנית גן המלך  
اطلاق خطة البيستان  
Launch of King's Garden Plan

**2.3.2010**





אוסף מפות החל מהמאה ה-16, בהן מופיע ומוזכר גן המלך  
 مجموعة خرائط من القرن ١٦ يظهر بها البستان  
 Collection of maps dating back to the 16th century  
 with many specifying the king's garden

## דבר ראש העיר

### A message from the mayor

The initiative to restore the area of the King's Garden to its ancient glory is part of our fundamental commitment and responsibility to preserve and safeguard Jerusalem, its landscapes and vistas, historic and scenic sites for the sake of future generations.

For thousands of years, the King's Garden was an island of green, a site of agriculture and water, as part of the systems of valleys and wadis that surround the Old City – ancient Jerusalem.

The reconstruction of the garden is crucial and vital for the environmental reparation of the area. It will not be carried out in its entirety. As an inseparable part of the restoration of the garden, the municipality has decided to acknowledge the changes that have occurred on the ground. The restoration plan contends with the enormous difficulties created by illegal construction in the area, and involves renewal of the neighborhood that adjoins the garden and expansion of building rights within it, to create cultural hubs and generate jobs and commerce. The plan even uses part of the area of the ancient garden in order to create an environment of coexistence between the residents and the natural and historical assets alongside.

The entire area is facing a spectacular architectural and environmental transformation. Jerusalem is ready for this challenge.

ברקת ניר

Nir Barkat  
Jerusalem Mayor

### كلمة رئيس البلدية

ان المبادرة لتطوير منطقة البستان ، واعادتها الى قدمها مرتبطة لالتزامنا الاساسي للحفاظ على مدينة القدس ، على منظرها العام واماكنها الاثرية من اجل الاجيال القادمة.

على مدار الالف السنوات كانت منطقة البستان بمثابة الرئة الخضراء ، والتي شملت الزراعة والمياه كجزء من المروج والوديان التي تلف مدينة القدس القديمة.

اعادة تطوير واستحداث منطقة البستان هو بمثابة غطاء بيئي هام جدا. لكن هذه الخطوة لا تنفذ بكاملها، وكجزء لا يتجزأ من اعادة الاستحداث والتطوير اختارت البلدية ايضا ان تعترف بالتغيرات التي حدثت في المنطقة. ومخطط التطوير ستعالج ايضا المصاعب التي وجدت نتيجة البناء الغير مرخص ، كما ستعيد تأهيل الحي المحاذي للبستان ، ترفع نسبة البناء ، تقيم مراكز تربية، اماكن عمل تجارة وتشغيل واعادة جزء من منطقة البستان القديم لايجاد بيئة تعايش بين الانسان وبين المناظر الطبيعية المحاذية له.

ان المنطقة بكاملها تقف على هتبات ثورة تخطيطية وبيئية كاملة. مدينة القدس ناضجة لهذا التحدي. ادعوك لان تكون انت ايضا شريكا

ברקת ניר

نير بركات ،

رئيس بلدية اورشليم القدس



היוזמה לשחזר ולהשיב לקדמותו את איזור גן המלך קשורה לחובה היסודית שלנו לשמר את ירושלים, נופיה, אתריה ההיסטוריים ופינות החמדה בה למען הדורות הבאים.

במשך אלפי שנים היה גן המלך ריאה ירוקה של חקלאות ומים כחלק ממערכת העמקים והוואדיות העוטפת את העיר העתיקה - את ירושלים הקדומה.

שחזור הגן והבוסתן מהווה שדרוג סביבתי הכרחי וחיוני. התוכנית מטפלת בקושי העצום שיצרה הבנייה הבלתי חוקית, היא מתמודדת עם שיקום השכונה הגובלת בגן, מרחיבה בה את זכויות הבניה, יוצרת מוקדי תרבות, תעסוקה ומסחר והיא מקצה שטח מסוים מתוך הגן הקדום על מנת ליצור סביבה של קיום משותף בין האדם לנכסי הטבע והנוף שבצידו.

האזור כולו עומד בפני מהפכה אדריכלית וסביבתית מעוררת התפעלות שתהפוך אותו לעוגן תיירותי איכותי.

ירושלים בשלה לאתגר הזה. אני מזמין גם אותך להיות שותף.

ברקת ניר

ניר ברקת

ראש העיר ירושלים.



## מפת קונספט כללי:



ירושלים-הרים סביב לה, וגם נחלים. בעוד שבהרים התיישבו תושבי העיר את הנחלים הותירו ריקים מבתים ופנויים לחקלאות. כך, נותרו "ריאות ירוקות" סביב לעיר. עירית ירושלים, כחלק מחזונה לפיתוח העיר, דואגת לשמר ולשחזר את האזורים הירוקים האלו, זו מחויבותנו לטבע ולסביבה. מחויבות היסטורית שתושבי העיר השכילו להיות נאמנים לה בעבר וחובתנו להמשיכה גם בהווה למען העתיד.

### الخارطة في المفهوم العام :

ان مدينة اورشليم القدس يحيطها جبال وجدول، وفي حيث قطن سكان المدينة في منطقة الجبال فقد تركوا منطقة الجدول للزراعة. وهكذا بقية "الرئة الخضراء" في محيط المدينة. البلدية كجزء من رؤيتها لتطوير المدينة تهتم للحفاظ ولإعادة تطوير المناطق الخضراء هذه، وهذا أيضا التزام تاريخي للطبيعة والبيئة كما كان في السابق من قبل السكان ومن واجبنا الاستمرار به من أجل المستقبل.

### General concept map:

Jerusalem is surrounded by mountains, but also by streams. While the inhabitants of the city settled on the mountains, the streams were left empty of homes and free for agriculture, leaving a number of "green lungs" around the city. As part of its vision to develop the city, the municipality of Jerusalem is making every effort to preserve and restore these green areas as part of its commitment and responsibility to the values of nature and the environment, a historic commitment, which the inhabitants of Jerusalem have stood by steadfastly in the past, and that we will continue in the present for the future.

# גן המלך - בצל עצי התאנה והזית



## The King's Garden – In the shade of fig and olive trees

"I made me gardens and parks, and I planted in them trees of all kinds of fruit" (Ecclesiastes 2:5). The Kidron Stream, which flows from Jerusalem to the Dead Sea, passes by the foot of the City of David. The water, the source of life, flowed in the days of Israel's kings in the Kidron Stream, quenching the thirst of Jerusalem's residents, irrigating their land and watering their flocks.

At a point known as the "Gates of the Garden of Eden," the Kidron stream meets the Valley of Hinom, creating a dramatic vista of religious and historic importance.

Traditionally, it was in this place that the kings of Israel established their garden. It is commonly believed that this is where King Solomon planted his garden, and where, sitting in the shade of its trees, he wrote the book of Ecclesiastes.

The beds of spices and roses that blossomed in the King's Garden are mentioned in Songs of Solomon. The gift offerings and spices that grew in the garden were mixed with olive oil from the Mount of Olives and used by the Temple priests in their daily service.

In ancient times, potters, artists and artisans worked in the garden, and the local residents raised fruit trees, medicinal herbs and spices. Prudent development of the site can serve to leverage the economic-tourist development of the entire neighborhood, improve the existing infrastructure, turning the area into a must for all visitors to Jerusalem.



## البستان - في ظل شجر التين والزيتون

"أقممت لي، حدائق وبساتين ; وزرعتهن شجر من كل نوع" (كهيلت، الجزء باء الاية هاء)

جدول كادورن الموصل من اورشليم القدس الى البحر الميت يمر بسفوح مدينة داوود. المياه، اساس الحياة، مشت في الجدول، وروت عطش السكان الذين ايضا سقوا مزروعاتهم ومواشيهم منها.

في النقطة المسماة "باب الجنة" ، يلتقي الجدول بمرج غاي بن هينوم، مما ينتج منظر طبيعي خلّاب الى جانب الاهمية الدينية والتاريخية.

في هذه المنطقة، وفق ما نؤمن به، اقام ملوك اسرائيل حدائقهم. ووفق ما نؤمن به فان في هذه المنطقة زرع الملك سليمان مزروعاته وقام بكتابة كتاب كهيلت.

ان عطر الورد المزروع في البستان تم خلطه بالزيت من جبل الزيتون وقم استخدمه الكهنة في عملهم.

في السابق عمل في منطقة البستان صانعي الفخار والفنانين، وسكان المنطقة زرعوا في الاراضي اشجار الفواكه المختلفة ، والاعشاب الطبية. وتطوير حكيم للمنطقة هو بمثابة رافعة للتطوير الاقتصادي والسياحي للحي بأكمله، اضافة ايضا الى تطوير البنية التحتية القائمة اليوم وتحويل المنطقة الى منطقة يجب زيارتها لكل من يزور مدينة اورشليم القدس.

"עשיתי לי, גנות ופרדסים; ונטעתי בהם, עץ כל-פרי." (קהלת, פרק ב' פסוק ה')

נחל קדרון הזורם מירושלים אל ים-המלח עובר למרגלות עיר דוד. המים, מקור החיים, זרמו בימי המלכים בנחל קדרון , מרוויים את צימאונם של התושבים, משקים את אדמותיהם ואת צאנם. בנקודה, אשר מכונה "שער גן עדן", פוגש נחל קדרון את גיא בן הינום באופן היוצר נוף דרמטי, בעל חשיבות דתית והיסטורית. במקום זה, על פי האמונה, הקימו מלכי ישראל את גנם. אמונה רווחת היא כי זה המקום בו נטע שלמה המלך את גניו ואף כתב תחת עצי זה ספר קהלת.

ערגות הבושם והורדים שלבלבו ב"גן המלך" מוזכרות בשיר השירים. המנחות והבשמים אשר גדלו בגן נרקחו בעזרת שמן זית מהר הזיתים, ואף שימשו את כהני המקדש במלאכתם. בימי קדם פעלו ב"גן המלך" קדרים, יוצרים ואמנים, ותושבי האזור גידלו באדמות הגן עצי פרי, צמחי מרפא ובשמים. פיתוח מושכל של אתר זה מהווה מנוף לפיתוח כלכלי-תיירותי לשכונה כולה, תוך שיפור תשתיות קיימות והפיכת האזור לאתר חובה לכל מבקר בירושלים.



# התפתחות בניה בלתי חוקית

## The development of illegal construction

For hundreds, even thousands of years, the King's Garden area was conserved as a flourishing island of green. The importance of the area preserved it as a garden throughout all the generations. As can be seen in the pictures, up until 1967, the garden contained only four structures on its southern side. However, the laying of sewage pipes triggered the development of massive, illegal construction in the area. Currently, there are 88 structures inside the garden area, all of which were built without building permits on an area that had been preserved as a garden thousands of years.

## תطور البناء الغير مرخص

على مدار مئات لا بل الاف السنين، تم الحفاظ على منطقة البستان كمحافظة خضراء ومزدهر. وأهمية المنطقة ادت الى الحفاظ عليه كبستان على يد كل الاجيال، وحسب ما يمكن مشاهدته في الصور حتى العام ١٩٦٧ كان في البستان ٤ مباني فقط في المنطقة الجنوبية، وفي الواقع فان مد خطوط المياه العادمة هو السبب الذي ادى الى تطور البناء المكثف والغير مرخص. واليوم يوجد في المنطقة ما يقارب ٨٨ مبني غالبتهم العظمى تم بنائهم دون ترخيص وفي منطقة البستان الذي تم الحفاظ عليه الاف السنين.

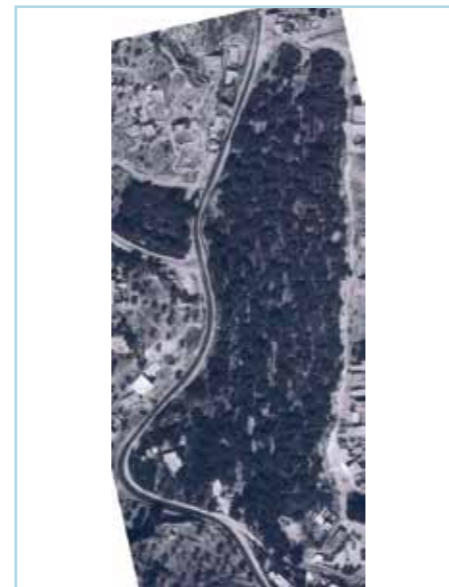
במשך מאות ואף אלפי שנים, נשמר אזור גן המלך ירוק ופורה. חשיבותו של האזור שימרה אותו כגן לאורך כל הדורות. כפי שניתן לראות בתמונות עד שנת 1967 היו בגן 4 מבנים בלבד בחלקו הדרומי. דווקא תהליך הסדרת קווי הביוב הוא שגרם להתפתחות בנייה מסיבית, בלתי חוקית. כיום נמצאים באזור הגן כ-88 מבנים אשר רובם ככולם נבנו ללא היתרים ועל שטח שנשמר כגן במשך אלפי שנים.



1982



1977



1971



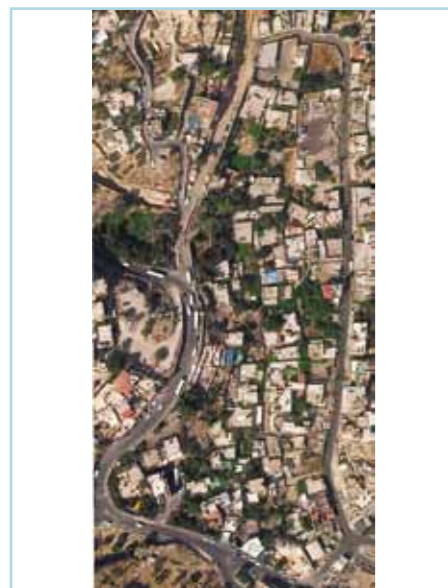
1967



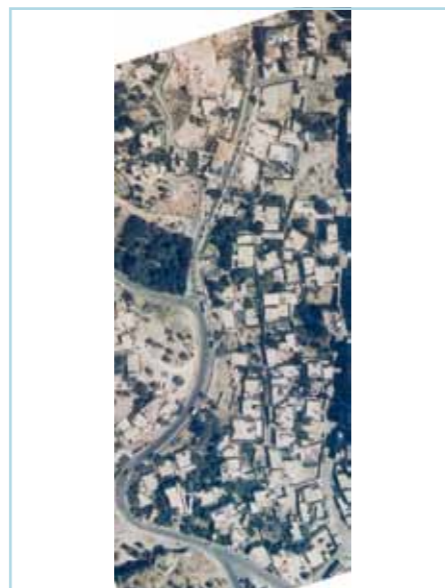
1951



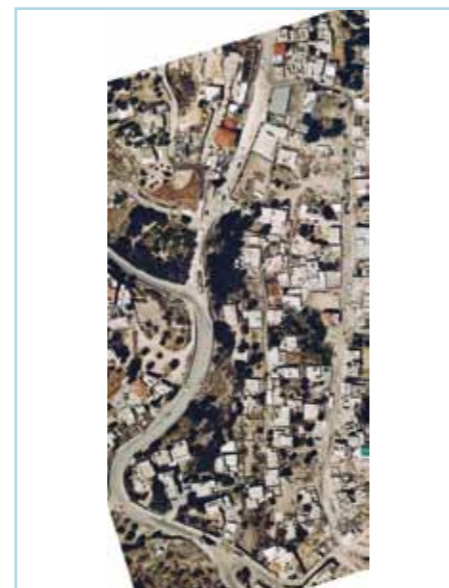
1918



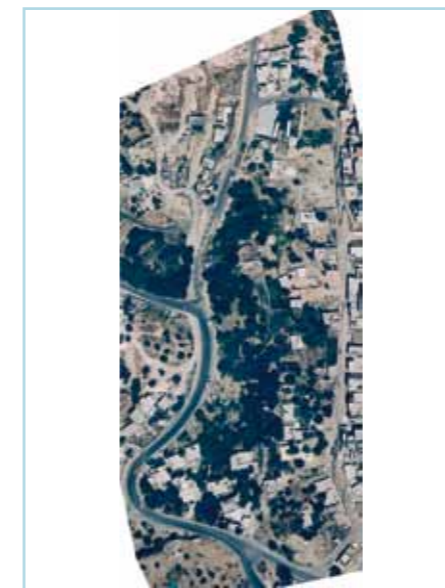
2009



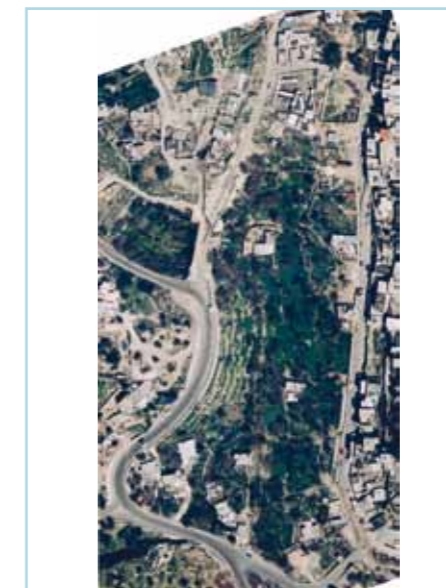
2004



2001



1996



1992



1986



## The vision:

To restore the King's Garden to its historic state as a major world and tourism site, with a planned residential neighborhood alongside it to properly address the needs of the local residents.

## الرؤيا

اعادة استحداث وتطوير منطقة البستان كمنطقة لها اهميتها العالمية والسياحية والى جانبه حي سكني منظم يمنح الحل اللائق لسكان المنطقة.

שיחזור גן המלך והחזרתו למצבו ההיסטורי כעוגן תיירותי וכאתר בעל חשיבות עולמית ולצידו שכונת מגורים מוסדרת, שתיתן מענה הולם לתושבי המקום.



### The developments of the king's garden

Out of a sense of commitment to the past and consideration for the present, the municipality is working on the development of the King's Garden neighborhood, the restoration of its groves, in addition to providing an appropriate and fitting solution for the neighborhood residents. The plan's vision is to turn the King's Garden into a blossoming park that will flourish alongside a residential neighborhood, in which there will be restaurants, artists' studios, souvenir and local-art shops and more. In the area east of the Kidron, the existing neighborhood will be put in order, the infrastructures improved and public and commercial areas established. The currently existing buildings west of the Kidron will be diverted to available areas east of it.



## פיתוח גן המלך

### من منطلق الالتزام بالماضي ومراعاة الحاضر، تقوم البلدية على تطوير منطقة البيستان

، وإعادة الاستحداث والتطوير الى جانب منح الحلول اللائقة واللائمة لسكان الحي. ورؤية المخطط اقامة بستان الى جانب حي سكني يمكن بناء وتطوير ايضا مطاعم ، معارض فنية ، حوانيت للتحف والهدايا وفن محلي وامور اخرى. وفي المنطقة الغربية سيتم اعادة استحداث البيستان وتشغيل مصنع المياه التاريخي، وفي المنطقة الشرقية سيتم اعادة تنظيم وترتيب الحي السكني وتحسين البنية التحتية للحي، واقامة مساحات تجارية ومساحات عامة، وسيتم نقل الابنية الموجودة اليوم في الجهة الغربية الى المنطقة الشرقية.

מתוך מחויבות לעבר והתחשבות בהווה שוקדת העירייה על פיתוח שכונת גן המלך, שיחזור הבוסתנים לצד מתן פתרון ראוי והולם לתושבי השכונה. חזון התכנית הוא הפיכת גן המלך לגן פורח אשר יבלבל לצד שכונת מגורים בה יפעלו מסעדות, סדנאות אמנים, חנויות למזכרות ואמנות מקומית ועוד. בשטח שממערב לקדרון ישוחרר גן המלך תוך שחזור מפעל המים ההיסטורי. בשטח שמזרחית לקדרון תוסדר השכונה הקיימת, תוך שיפור תשתיות, הקמת שטחי מסחר וציבור. הבתים הקיימים כיום ממערב לקדרון יוסטו אל שטחים פנויים מזרחית לו.

# מבני ציבור ובית ספר קהילתי

## Public buildings and community school and center

In the village of Silwan today there is no community center for the benefit of the welfare of the residents.

The Municipality of Jerusalem is promoting in parallel to the development of the King's Garden a large-scale community center.

The center will be built in the south of the neighborhood on land zoned for a public building many years ago.

The building will include a community school, kindergartens and day care, extracurricular activity rooms, fitness center, sports fields, an infant care center, and more.

The establishment of this center will improve the quality of life for neighborhood residents and create a center for culture, education, leisure, and enjoyment.

## מבני عامة ومدرسة جماهيرية :

في قرية سلوان لا يوجد اليوم مركز جماهيري لخدمة السكان ، وتقوم بلدية اورشليم القدس وبالمقابل لخطط تطوير البستان وكجزء منها ايضا اقامة مباني عامة.

وسيتم اقامة المبني جنوبي الحي في منطقة تم المصادقة عليها كبناء مباني عامة، وسيشمل المبني مدرسة جماهيرية ،روضات اطفال ونوידيات، قاعة، غرفة لياقة بدنية، غرف تدريس ، ملاعب رياضية، مركز لصحة العائلة وامور اخرى.

اقامة هذا المركز ستساهم في تطوير جودة الحياة لسكان الحي وتقيم مركز ثقافي وتعليمي وترفيهي لراحتهم.

בכפר סילוואן אין כיום מרכז קהילתי לטובת ולרווחת תושביו.

עיריית ירושלים מקדמת, במקביל לתכנית פיתוח גן המלך וכחלק ממנה, הקמת מבנה ציבור רחב היקף.

המבנה ייבנה בדרום השכונה, בשטח אשר אושר לפני מספר שנים כשטח המיועד למבנה ציבור.

המבנה יכלול בית ספר קהילתי, גני ילדים ומעונות יום, אולם, חדר כושר, כיתות חוגים, מגרשי ספורט, חדר כושר, מרכז לבריאות המשפחה ועוד.

הקמת מרכז זה תשפר את איכות החיים של תושבי השכונה ותיצור מרכז תרבות, חינוך ופנאי להנאתם.



**עיריית ירושלים:**

מחזיק תיק מזרח ירושלים - יקר שגב  
 מנכ"ל- יאיר מעיין  
 מהנדס העיר - שלמה אשכול

**הרשות לפיתוח ירושלים:**

מנהל הרשות- מוטי חזן  
 מנהל פיתוח העיר העתיקה - ראובן פינסקי

**מינהלת הפרויקט:**

מנהל הפרויקט - איתי צחר  
 אדריכל - אריה רחמימוב

עיצוב גרפי - Fly Design

